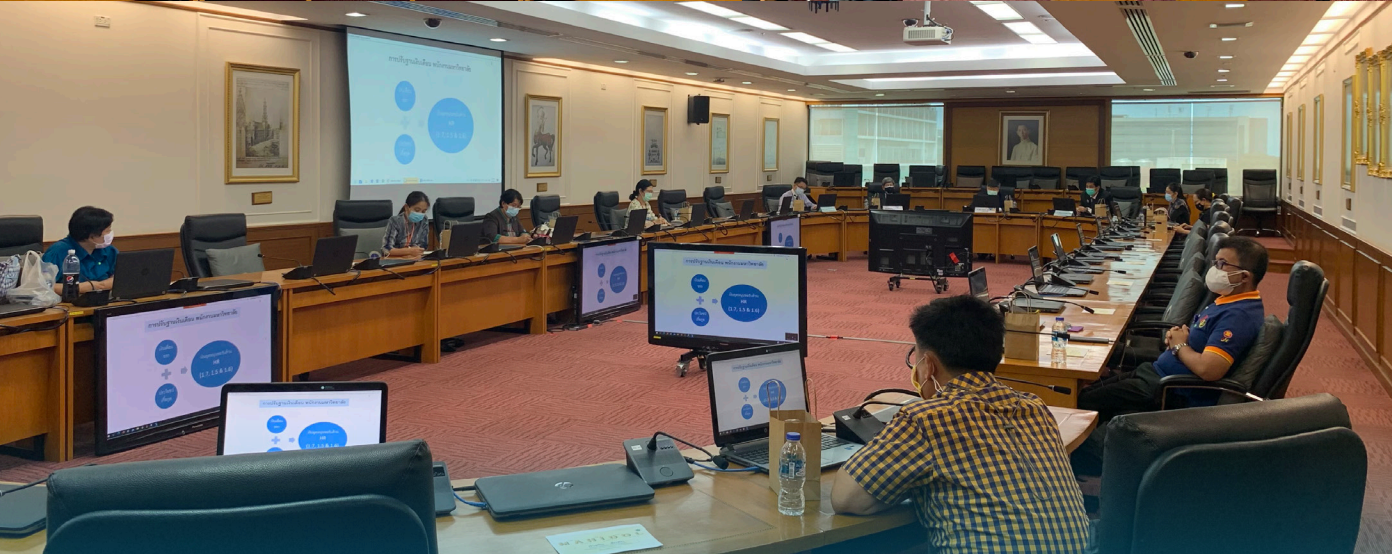




มหาวิทยาลัยมหิดล นิเทศศาสตร์

ข่าวสภาคณาจารย์มหาวิทยาลัยมหิดล
ISSN 0857 - 989 x ปีที่ 47 ฉบับที่ 6 เดือนมิถุนายน 2564
<http://www.senate.mahidol.ac.th>



อาจารย์ ดร.ธิตคม พัวพันสวัสดิ์ ประธานสภาคณาจารย์ เรียนเชิญ ศาสตราจารย์ นพ.บรรจง มไหสวริยะ อธิการบดี มหาวิทยาลัยมหิดล บรรยายพิเศษ เรื่อง การบริหารจัดการเงินกองทุนสวัสดิการจากเงินเดือนพนักงานมหาวิทยาลัย โดยมี รองศาสตราจารย์ นพ.ธัญ สุภัทรพันธุ์ รองอธิการบดี และ คุณจรรยา ปัญญา ผู้อำนวยการกองทรัพยากรบุคคล ร่วมให้ข้อมูลเพิ่มเติม ในการประชุมสภาคณาจารย์สามัญ ครั้งที่ 6/2564 เมื่อวันที่ 2 มิถุนายน 2564 ณ ห้องประชุมศาสตราจารย์เกียรติคุณ นพ.นที รัชต์พลเมือง อาคารสำนักงานอธิการบดี มหาวิทยาลัยมหิดล ศาลายา



สารจากประธานสภาคณาจารย์

โดย อาจารย์ ดร.ธิตคม พิวพันธ์



สวัสดิประชาคมชาวมหาดทุกท่าน

สำหรับในเดือนนี้สภาคณาจารย์ได้ดำเนินการติดตามเกี่ยวกับเรื่องการบริหารงานกองทุนสวัสดิการฯ คงจำกันได้ว่าเมื่อเราออกนอกระบบ เงินเดือนควรจะเป็น 1.5 และ 1.7 เท่า แต่มหาวิทยาลัยได้นำเงินส่วนหนึ่งไปจัดสวัสดิการต่าง ๆ ซึ่งสภาคณาจารย์ได้รับความกรุณาจากท่านอธิการบดีมาชี้แจงเกี่ยวกับเรื่องดังกล่าวให้สภาคณาจารย์ฟังในการประชุมสภาคณาจารย์ครั้งที่ผ่านๆ มา ซึ่งต่อไปสภาคณาจารย์ได้ริเริ่มการฝ่ายสวัสดิการและสิทธิประโยชน์จะจัดเสวนาในเรื่องดังกล่าวเพื่อให้ข้อมูลที่เกี่ยวข้องแก่ประชาคมในวันพฤหัสบดีที่ 22 กรกฎาคม 2564 รายละเอียดติดตามได้ในฉบับ

นอกจากเรื่องสวัสดิการแล้ว สำหรับพนักงานมหาวิทยาลัยสายวิชาการ การเสวนาวิชาการเรื่องกลยุทธ์ด้านทุนวิจัย และการสร้างเครือข่ายเพื่อผลิตผลงานคุณภาพสูง โดยกรรมการฝ่ายวิชาการและวิจัยที่เลื่อนมาเนื่องจากสถานการณ์โควิด จะจัดออนไลน์ในวันศุกร์ที่ 30 กรกฎาคม 2564 รายละเอียดติดตามได้ในฉบับ

เนื่องจากมหาวิทยาลัยมหิดลไม่มีสภางของสายสนับสนุน หรือ ดำเนินการเป็นสภาอาจารย์และพนักงานเหมือนสถาบันอื่น สภาคณาจารย์นอกจากจะดูแลบุคลากรสายวิชาการแล้วยังดูแลบุคลากรสายสนับสนุนด้วย ดังนั้น กรรมการฝ่ายส่งเสริมความก้าวหน้าอาจารย์และบุคลากร จะจัดการบรรยาย

และเสวนาวิชาการเรื่อง หลักเกณฑ์การประเมินเพื่อแต่งตั้งพนักงานมหาวิทยาลัยสายสนับสนุน มุ่งสู่ความก้าวหน้าในสายงาน ในวันจันทร์ที่ 19 กรกฎาคม 2564 รายละเอียดติดตามได้ในฉบับ

ในช่วงนี้มีเรื่องที่สำคัญอีกเรื่องหนึ่งคือ การรับฟังความคิดเห็นเกี่ยวกับ ร่างข้อบังคับมหาวิทยาลัยมหิดลว่าด้วยหลักเกณฑ์และวิธีประเมินผลการปฏิบัติงาน ซึ่งมีการปรับแก้ในหลายประเด็น ทั้ง กรรมการประเมิน รอบประเมินที่จะเหลือรอบเดียว รวมถึงการเลื่อนรอบประเมินกลับเป็นตามปีงบประมาณ ซึ่งประชาคมควรต้องร่วมแสดงความคิดเห็นในร่างฯ ฉบับดังกล่าว

เนื่องจากสถานการณ์โควิด19 มีการระบาดมากขึ้น ดังนั้นในเดือนนี้และเดือนหน้าพวกเราก็ยังคงต้องปฏิบัติงานที่บ้าน และเข้าปฏิบัติงานในพื้นที่ตามความเหมาะสม โดยปฏิบัติตาม ประกาศมหาวิทยาลัยมหิดล เรื่องแนวทางการปฏิบัติงานในพื้นที่มหาวิทยาลัยมหิดลเพื่อรองรับประกาศสถานการณ์ฉุกเฉิน ลงวันที่ 26 มิถุนายน 2564 หลาย ๆ ท่านที่ฉีด Sinovac ได้รับวัคซีนครบ 2 เข็มไปเรียบร้อยแล้ว แต่อย่างไรก็ตาม ยังคงต้องปฏิบัติตามมาตรการเว้นระยะห่างทางสังคม และขอให้ทุกคนปลอดภัย สภาคณาจารย์ยังทำหน้าที่เป็นตัวแทนของท่านในการแสดงความคิดเห็นในเรื่องต่าง ๆ เช่นเดิม

พบกับใหม่ฉบับหน้าครับ

สารจากประธานสภาคณาจารย์	2
การตรวจภูมิคุ้มกันหลังการฉีดวัคซีนโควิด 19 จำเป็นหรือไม่	3
ไม้พอกอากาศ : ธนาการที่มีชีวิต	
ตอนที่ 2: ไม้สี่เหลี่ยมที่มีราคาเหมือนกันนะ	5
คอลัมน์ “กินดี ปลอดภัย ไกลโรค”	
เรื่อง โควิด-19 กับการรับกลิ่น รส ในคนไทย	10
คอลัมน์ “เล่าเรื่องผ่านภาพ”	12
ข่าวประชาสัมพันธ์	13
บรรณาธิการแถลง	16



การตรวจภูมิคุ้มกันหลังการฉีดวัคซีนโควิด 19 จำเป็นหรือไม่

บทความโดย

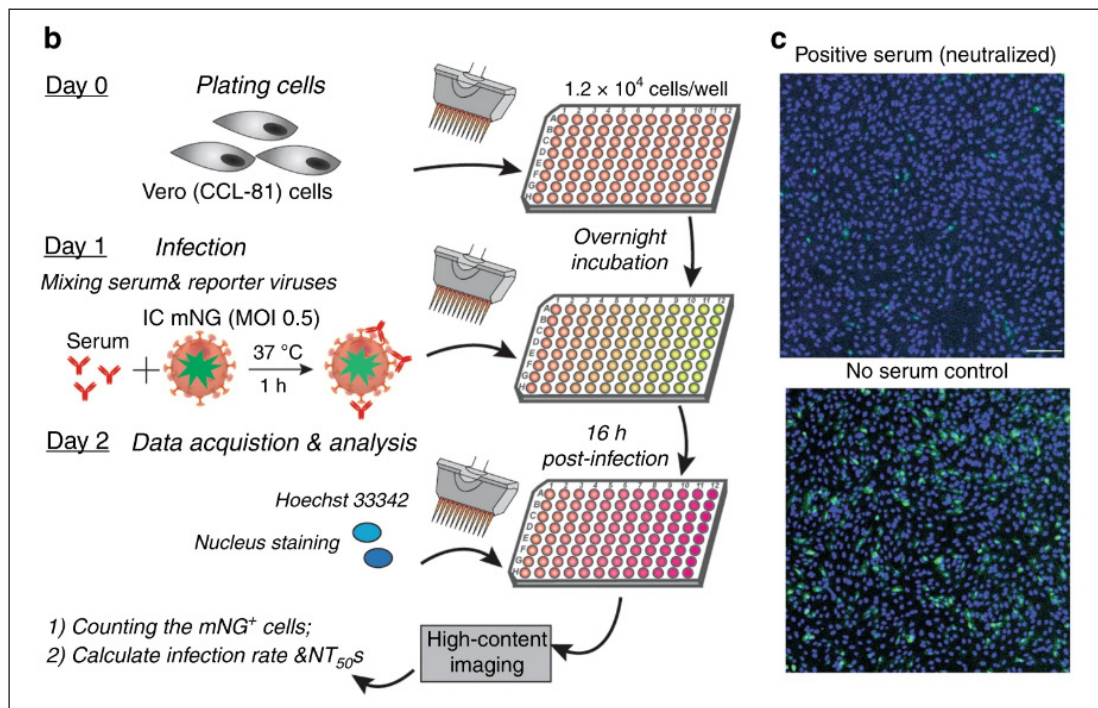
ผู้ช่วยศาสตราจารย์ ดร.ชนิยา ลีปิยะสกุลชัย
ภาควิชาจุลชีววิทยาคลินิกและเทคโนโลยีประยุกต์
คณะเทคนิคการแพทย์



ในช่วงนี้เป็นช่วงของการระดมฉีดวัคซีนโควิด 19 ในประเทศไทย จากข้อมูล ณ วันที่ 14 มิถุนายน 2564 ประเทศไทยมีการฉีดวัคซีนไปมากกว่า 6 ล้านโดส สิ่งที่ตามมาคือมีการโฆษณาจากโรงพยาบาลเอกชน และภาครัฐบางองค์กร เสนอบริการการตรวจภูมิคุ้มกันหลังฉีดวัคซีนโควิดในอัตราค่าบริการหลักร้อยจนถึงหลักพันบาท ซึ่งผู้ที่ได้รับวัคซีนอาจมีความสนใจอยากทราบว่าตนเองมีภูมิคุ้มกันหรือไม่ **คำถามคือการตรวจหาภูมิคุ้มกันหลังฉีดวัคซีนเข็ม 2 นี้จำเป็นหรือไม่** ผู้เขียนพบว่าองค์กรในต่างประเทศเช่น FDA ไม่แนะนำให้ตรวจหาภูมิหลังฉีดวัคซีน และในส่วนของประเทศไทยเองโดยกรมสนับสนุนบริการสุขภาพก็ได้ออกคำเตือนประชาชนอย่าหลงเชื่อคำโฆษณาชวนเชื่อให้ตรวจภูมิคุ้มกันหลังฉีดวัคซีน

เหตุผลที่สนับสนุนความไม่จำเป็นในการตรวจภูมิคุ้มกันหลังฉีดวัคซีน ขออธิบายดังนี้ หลังจากร่างกาย

ได้รับวัคซีนครบเข็ม 2 แล้ว ร่างกายจะสร้างภูมิคุ้มกันหรือแอนติบอดีต่อวัคซีน (ไม่ว่าจะเป็นวัคซีนชนิดใดในขณะนี้) ได้ในระดับสูง แอนติบอดีที่ถูกสร้างขึ้นมีทั้งส่วนที่เรียกว่า Binding Antibody และ Neutralizing Antibody แอนติบอดีที่สำคัญในการป้องกันการติดเชื้อคือ Neutralizing antibody ซึ่งจำเพาะต่อ receptor binding domain (RBD) ของ spike (S) protein ของเชื้อ Sar CoV2 ซึ่งวิธีการตรวจหาระดับแอนติบอดีชนิด Neutralizing antibody ที่เป็นวิธีมาตรฐาน คือ Viral neutralization assay เช่น วิธี Plaque reduction neutralization assay หรือ วิธี Pseudotype virus neutralization assay (รูปที่ 1) ซึ่งเป็นวิธีที่ซับซ้อนซึ่งทำในห้องปฏิบัติการวิจัยเท่านั้น ใช้สำหรับงานวิจัยและงานประเมินประสิทธิภาพวัคซีน ไม่มีบริการการตรวจให้กับประชาชนทั่วไป และการแปลผลการตรวจต้องทำโดยผู้เชี่ยวชาญเท่านั้น



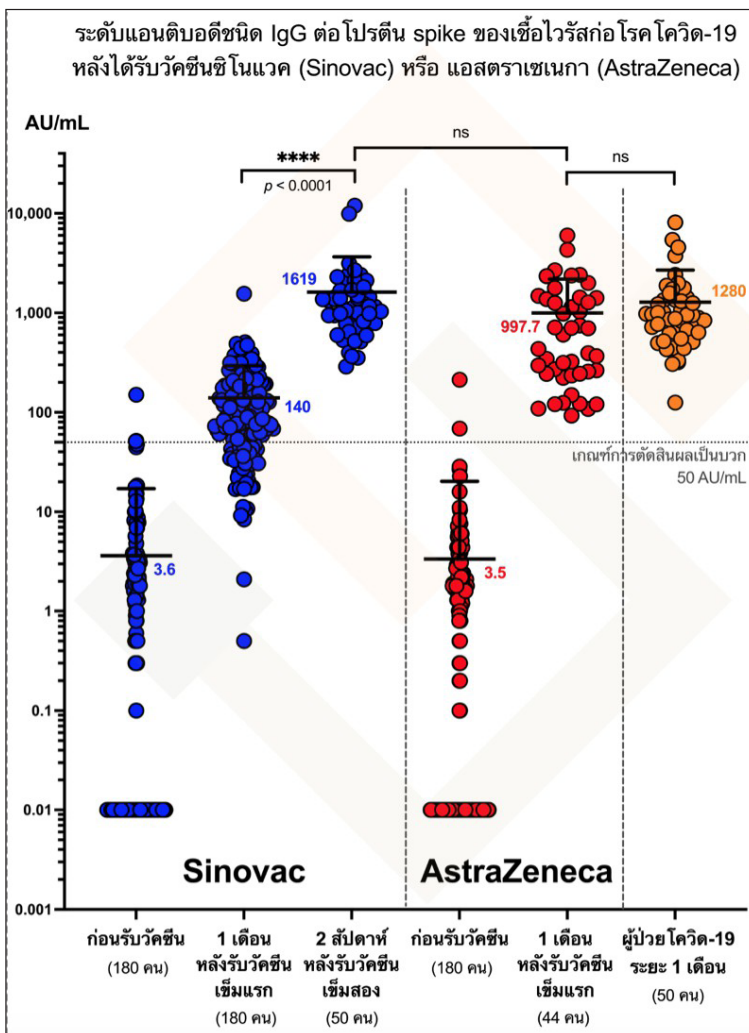
รูปที่ 1 แสดงหลักการ การทดสอบ Viral neutralization assay

(<https://www.nature.com/articles/s41467-020-17892-0/figures/1>)

สิ่งที่โรงพยาบาลเอกชนนำเสนอเพื่อยายการตรวจหาแอนติบอดีหลังฉีดวัคซีนคืออะไร

เป็นการตรวจหา binding antibody ซึ่งคือแอนติบอดีต่อ spike protein เป็นวิธีที่ทำได้ในห้องปฏิบัติการ โรงพยาบาลทั่วไป อาจทำได้ด้วยเครื่องวิเคราะห์หัตถ์อัตโนมัติ หรือ ทำด้วยวิธีทดสอบแบบรวดเร็วโดยใช้เลือดจากปลายนิ้ว binding antibody ต่อ spike protein ไม่ได้บอกความสามารถในการป้องกันการติดเชื้อ ข้อมูลการศึกษา ทั้งจากต่างประเทศ และในประเทศไทยพบว่าผู้ได้รับวัคซีนส่วนใหญ่จะให้ผลบวก Binding antibody กับการทดสอบด้วยเครื่องวิเคราะห์หัตถ์อัตโนมัติ (รูปที่ 2) ส่วนการใช้วิธีทดสอบแบบรวดเร็วให้ผลไม่แน่นอน อย่างไรก็ตาม ผลการทดสอบที่ให้ผลบวกไม่สามารถบ่งชี้ความสามารถในการป้องกันการติดเชื้อได้ อาจมีบางแห่งนำเสนอชุดทดสอบ โดยการตรวจหา Neutralizing antibody โดยวิธี competitive assay (RBD-ACE2)

ณ ปัจจุบันยังไม่มีผลิตภัณฑ์ชุดตรวจและน้ำยา ตรวจตรวจหาปริมาณแอนติบอดี ที่ได้รับการอนุมัติ จากสำนักงานคณะกรรมการอาหารและยา (อย.) ให้นำ น้ำยาเหล่านี้มาใช้บริการประชาชนทั่วไป การตรวจหา ปริมาณแอนติบอดีจึงยังคงจำกัดใช้ในการวิจัย และ ตรวจประเมินประสิทธิภาพวัคซีน ทั้งนี้ผลที่ได้จากการ ทดสอบยังคงต้องการผู้เชี่ยวชาญวิเคราะห์และแปลผล และผลที่ได้ไม่สามารถนำมาใช้ในการตัดสินใจว่าจะให้ วัคซีนเพิ่มหรือไม่ อย่างไร ผู้เขียนจึงขอให้ผู้อ่านพิจารณา ข้อมูลให้ดี อย่าหลงเชื่อการโฆษณา เสียทรัพย์สินเพื่อซื้อ ความสบายใจโดยไม่เกิดประโยชน์ใด ๆ



รูปที่ 2 แสดงปริมาณ binding antibody ในกลุ่มผู้ได้รับวัคซีน Sinovac หรือ AstraZeneca (<https://www.facebook.com/sicresofficial/photos/a.120219656308230/303376424659218/?type=3>)

ภาพจากศูนย์วิจัยคลินิก คณะแพทยศาสตร์ศิริราชพยาบาล : โครงการวิจัยการตอบสนองทางภูมิคุ้มกันและความปลอดภัย หลังได้รับวัคซีน COVID -19 ในบุคลากรการแพทย์ภายในโรงพยาบาลศิริราช กรุงเทพมหานคร

ไม้ฟอกอากาศ : วนาคารที่มีชีวิต

ตอนที่ 2 : ไม้สีเขียวก็มีราคาเหมือนกันนะ



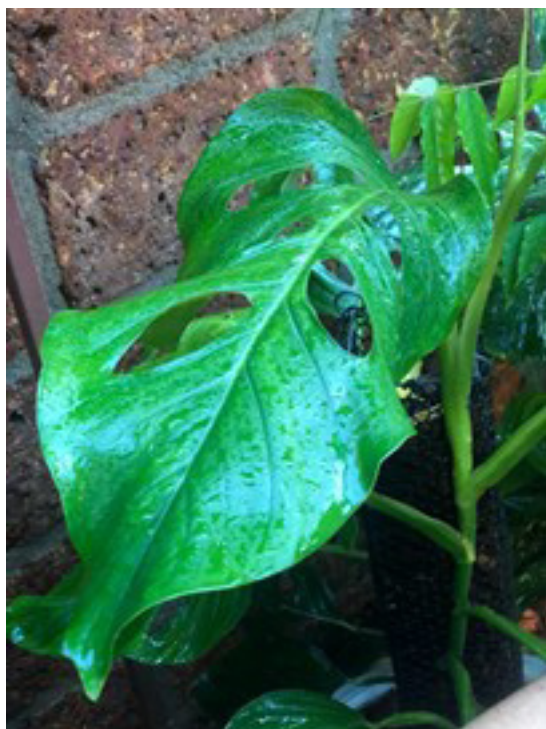
บทความโดย

อาจารย์ ดร.ริतिकม พัวพันสวัสดิ์

ประธานสภาคณาจารย์มหาวิทยาลัยมหิดล

หลังจากตอนที่แล้ว หลาย ๆ คนอาจจะตกใจว่าไม้ฟอกอากาศที่เป็นไม้ต่างหลาย ๆ ต้นมีราคาแพงมาก ๆ ลองหาไม้สีเขียว ๆ มาเทียบกันก็เพลินไปอีกแบบหนึ่งนะครับ ตอนนี้อยากจะบอกถึงราคาไม้ต่าง ๆ ต้นราคาเริ่มจวบแล้วเช่นกันตามไม้ต่าง ๆ บางท่านก็ปลูกตามความเชื่อว่า ไม้เขียวเหนียวทรัพย์ ดังนั้นก็ถือว่าเป็นวนาคารที่มีชีวิตได้เช่นกัน ลองหามาสะสมกันดูนะครับ แน่นอนว่าส่วนแรกขอแนะนำไม้ในตระกูล Monstera กับ Philodendron เช่นเคยนะครับ

1. *Monstera deliciosa* Liebm. เป็นไม้เลื้อย ง่าย มีลักษณะใบใหญ่ มีรากอากาศขนาดใหญ่ ลักษณะรู และรอยฉีกของใบมอมสอาดอย่างมีเพื่อลดแรงต้านลม และให้น้ำไหลลงจากใบได้ดียิ่งขึ้น ไม้ชนิดนี้นิยมนำมาปลูกทั้งในบ้าน และนอกบ้าน ชอบแดดรำไร และความชื้นสูง ปลูกในดินที่ระบายน้ำได้ดี ราคาไม่สูงมาก จึงเป็นตัวเลือกรายแรก ๆ ของผู้ที่เริ่มปลูกไม้ฟอกอากาศ เป็นที่นิยมอย่างมากแพร่หลายมาก



2. *Monstera acacoyaguensis* Matuda ชื่ออาจจะเรียกยากหน่อยนะครับ ใบไม่ฉีก รากอากาศเล็ก ๆ จำนวนมากเป็นแนวยาวตามลำต้น เมื่อพิจารณาถึงใบและลักษณะของรูที่เรียวยาวอ่อนช้อย ทำให้เป็นที่นิยมของนักสะสมไม้เช่นกัน

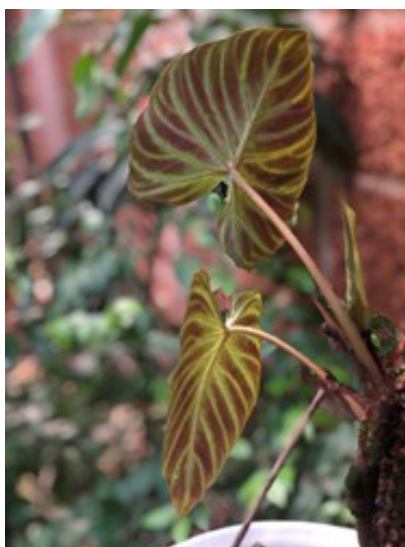
3. *Monstera dubia* (Kunth) Engl. & K.Krause ลักษณะของต้นแบ่งตามการเจริญเติบโตจะมี 3 เฟส ลงหาโชสเล็ก ๆ นำรักจากตลาดต้นไม้มาลองปลูกดู แล้วดูว่าเราจะมีฝีมือเลี้ยงจนแปลงร่างเป็นเฟสสุดท้ายได้หรือไม่



4. *Monstera epipremnoides* Engl. (*Monstera* 'Esquelato') หรือ ที่รู้จักกันในชื่อ พุดสุยักษ์ ใบมีขนาดใหญ่สามารถใหญ่ได้ถึงกว่าหนึ่งเมตร มีรากขนาดเล็กเป็นกลุ่มสำหรับเลื้อยเช่นกัน ปลูกแล้วจะเด่นมากในบ้านครับ

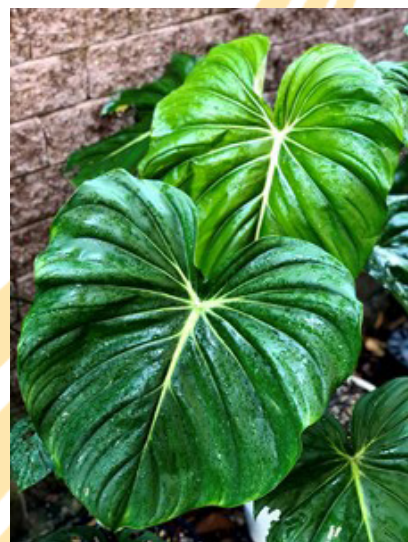


5. *Philodendron plowmanii* Croat ลักษณะใบเป็นรูปหัวใจ รอยหยักบนใบเป็นร่องลึกสวยงามทำให้เป็นที่นิยมของนักสะสมครับ



6. *Philodendron verucosum* L.Mathieu ex Schott
ลักษณะใบมีรอยหยัก หน้าใบเป็น
กำมะหยี่ ด้านหลังใบมีสีแดง ก้านมี
ขนเล็ก ๆ โดยรอบ ชอบความชื้นสูง

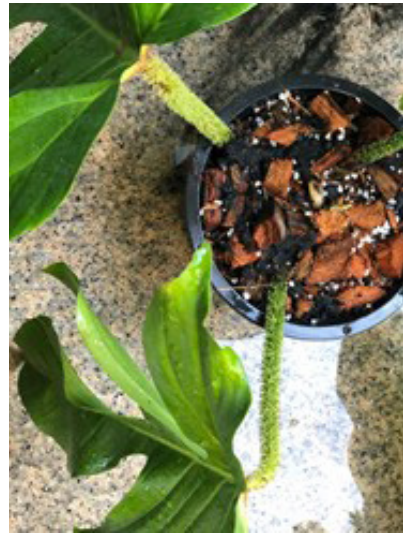
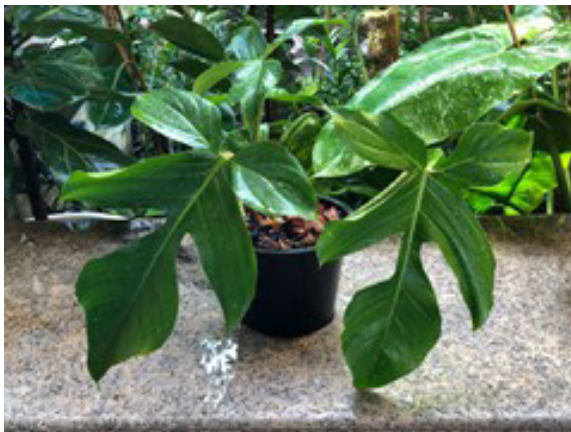
7. *Philodendron 'Mcdowell'* เป็นฟีโลเดนดรอนที่มี
ใบขนาดใหญ่อีกตัวหนึ่ง ลักษณะใบเป็นรูปหัวใจ ใบใหม่จะมีหลังใบเป็น
สีชมพูซึ่งต่างจาก *Philodendron pastazanum* K.Krause ที่ใบใหม่
จะสีเขียว และทรงใบจะเรียวกว่า





8. *Philodendron '69686'* เป็นฟีโลเดนดรอนที่ชื่อแปลกมาก เป็นตัวเลขทั้งหมด ราคาไม่แพง ลองหามาสะสมกันดูนะครับ

9. *Philodendron squamiferum* Poepp. หรือ ที่นิยมเรียกตามลักษณะของต้นว่า ก้ามกุ้งจน หากคิดว่า ก้ามกุ้งต่างมีราคาแพง ลองหาก้ามกุ้งมาเลี้ยงกันเล่น ๆ ก่อนก็ได้เนะครับ



10. *Philodendron tortum* M.L.Soares & Mayo เป็นฟีโลเดนดรอนที่แปลก ลักษณะใบเป็นริ้ว ๆ เล็ก ๆ คล้าย ๆ ใบมะพร้าว ลองหามาสะสมกันครับ



11. *Philodendron tenue* K.Koch & Augustin เป็นฟีโลเดนดรอนที่เมื่อโตแล้วจะใบยาวมาก ใบจะมีลักษณะอ้วนกว่า *P. sharroniae* จะเก็บกิ่งคูก็ได้นะครับ



12. *Philodendron 'Holtonianum'* นิยมเรียกกันว่าฟีโลกางเขน ลักษณะใบเป็นรูปตัว T คล้ายกางเขน พอโตแล้วใบใหญ่ น่าสะสมครับ

13. *Philodendron billietiae* Croat ฟีโลก้านส้ม พอก้านส้มต่างแพง ก้านส้มราคาก็เริ่มยับตามไปด้วยครับ ตอนนี้มีขายหลายไซส์ ใบตั้งแต่เล็ก ๆ ถึงใหญ่มาก เลือกได้ตามชอบใจเลยครับ



14. *Philodendron patriciae* Croat ลักษณะใบที่ยาว เป็นลอนสวยงามไม่เหมือนใครทำให้ต้นนี้ ถูกเรียกว่า *Philodendron* ที่สวยที่สุดในโลก ราคาแพงมาก เลี้ยงต้นเล็กแล้วขายตอนโต (รูปจาก internet) ได้กำไร เหมือนกับฝากเงินกับธนาคารที่มีชีวิตตามหัวข้อเรื่องเลยครับ



จริง ๆ แล้วนอกจากไม้ที่แนะนำแล้ว ยังมีหลายตัวเป็นที่นิยมกัน เช่น *Philodendron gloriosum* Andre หรือหลาย ๆ ตัวที่มีราคาแพงเช่น *Philodendron 'Joepii'* ทุกต้นราคาขึ้นกับขนาด ความสมบูรณ์ของใบ ความต้องการของตลาด สุดท้ายก็คือความพอใจของเราครับ

mu

พบกับใหม่ตอนต่อไปครับ

คอลัมน์ "กับดีปลอดภัย โทโลโรค"

โควิด-19 กับ.. การรับกลิ่นรส ในคนไทย

โดย รองศาสตราจารย์ ดร.ทพญ.ดุยพร ตราชูธรรม
ประธานหลักสูตรวิทยาศาสตร์มหาบัณฑิต สาขาพิษวิทยาและโภชนาการเพื่ออาหารปลอดภัย
สถาบันโภชนาการ มหาวิทยาลัยมหิดล



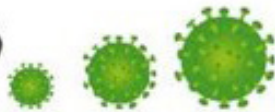
หลาย ๆ ท่านคงเคยเห็นข่าวว่า ผู้ติดเชื้อโควิดหลายรายมีอาการจุกไม่ไต่กลิ่น ลิ้นไม่รับรส กันใช้ไหมเคยสงสัยกันไหมคะว่า อาการดังกล่าวจะบ่งชี้ว่าเป็นโควิดได้ไหม เพราะอาการเช่น เป็นไข้ ไอ เจ็บคอ นั้นพบได้ในโรคติดเชื้อทางเดินหายใจอื่น ๆ มากมาย วิจัยล่าสุดในคนไทย เพิ่งลงตีพิมพ์ในวารสารวิชาการนานาชาติ โดยเป็นงานวิจัยที่เกิดจากความร่วมมือของนักวิชาการและบุคลากรทางการแพทย์หลายหน่วยงาน ทั้งมหาวิทยาลัยมหิดล มหาวิทยาลัยศรีนครินทรวิโรฒ จุฬาลงกรณ์มหาวิทยาลัย และสถาบันบำราศนราดูร โดยทุนสนับสนุนจากมูลนิธิกันตวนัตถกรรม ในพระบรมราชูปถัมภ์ เป็นการวิจัยเชิงสังเกตแบบ case-control ในผู้ที่มาตรวจเชื้อโควิด-19 ด้วยวิธี PCR แบ่งเป็นกลุ่มที่ตรวจแล้วติดเชื้อ (case) และกลุ่มที่ตรวจแล้วไม่ติดเชื้อ (control) ซึ่งได้ข้อสรุปว่า การรับกลิ่นรสด้อยลง

นั้นไม่ได้บ่งชี้เสมอไปว่า มาจากโควิด เพราะมีสาเหตุอื่น ๆ มากมาย แต่การสูญเสียการรับกลิ่น-รสหมดเลย คือ จุกไม่ไต่กลิ่น ลิ้นไม่รับรสเลยนั้น สัมพันธ์อย่างมากกับการติดเชื้อโรคโควิด-19 (สัมพันธ์มากกว่าอาการอื่น ๆ เช่น อาการไข้ เสียด้วย) ซึ่งในคนไทยพบการเปลี่ยนแปลงการรับกลิ่นรสสูงกว่าประเทศอื่นในเอเชีย ถึง 2 เท่า โดยทั่วไปการสูญเสียการรับกลิ่นรสสามารถพบได้ในผู้ที่มิโรคหลอดเลือดสมอง เป็นอัลไซเมอร์ เกิดอุบัติเหตุกับสมอง หรือ เป็นมะเร็งแล้วรับรังสีรักษา ดังนั้น ในช่วงที่มีโรคโควิดระบาดนี้ หากคนที่สุขภาพดีไม่มีโรคประจำตัว แต่อยู่ๆ ก็รู้สึกว่าการรับกลิ่นรสจุกไม่ไต่กลิ่น ลิ้นไม่รับรส หรือว่าไต่กลิ่นรสแปลก ๆ บวกกับมีประวัติสัมผัสที่เสี่ยงก็ควรรีบไปตรวจเชื้อโควิดคะ

เรื่อง และอินโฟกราฟฟิก โดย รศ.ดร.ทพญ.ดุยพร ตราชูธรรม
ประธานหลักสูตรวิทยาศาสตร์มหาบัณฑิต สาขาพิษวิทยาและโภชนาการเพื่ออาหารปลอดภัย



โควิด-19 กับ การรับกลิ่น-รส



เชื้อไวรัส SAR-COV2 ชอบจับ
กับ ANGIOTENSIN RECEPTOR ซึ่งพบ
มากบนผิวเซลล์รับกลิ่นในจมูกและเซลล์
รับรสในปากเมื่อจับแล้วจะแทรกตัวเข้าไป
ในเซลล์และทำลายการรับรู้กลิ่นรส

ปัญหาการรับกลิ่น-รสด้อยลงพบใน

32%

ของคนไทยที่
ติดเชื้อโควิด-19



11-18%

ของคนเอเชีย
ที่ติดเชื้อโควิด-19

การวิจัยแบบ CASE-CONTROL ในคนไทย
366 คนที่ได้รับการตรวจเชื้อด้วยวิธี PCR พบว่า

การรับกลิ่นรสด้อยลง บางส่วน

ไม่บ่งชี้ ว่าเป็นโรคโควิด-19

เพราะอาจมาจากสาเหตุอื่นได้

แต่ !!



การไม่ได้กลิ่นไม่รู้รสเลย

สัมพันธ์กับ การติดเชื้อ
โควิด-19 **มากที่สุด**
(มากกว่าอาการอื่น เช่น
เป็นไข้)

ในช่วงการระบาดของ
โรคโควิด-19



**คนสุขภาพดีที่ไม่มีโรคประจำตัว
อยู่ๆ จมูกก็ไม่ได้กลิ่น ลิ้นก็ไม่รู้รส
ควรรับการตรวจเชื้อโรคโควิด-19**

คอลัมน์

เล่าเรื่องผ่านภาพ

โดย รองศาสตราจารย์ พญ.นิลรัตน์ วรรณศิลป์

สมาชิกสภาคณาจารย์ประเภทผู้แทนทั่วไป

จาก คณะแพทยศาสตร์ศิริราชพยาบาล



ถึงเก็บน้ำประปาพีระมิดคว่ำ และฝูงน้องเป็ด ณ ศาลายา

เดือนนี้คอลัมน์ “เล่าเรื่องผ่านภาพ” ขอนำเสนอจุดถ่ายภาพยอดเยี่ยมของน้อง ๆ นักศึกษาคณะ หลังจากที 3 ฉบับแรกนั้น นำเสนอเรื่องราวของส่วนที่เป็นอาคารหลักหลายแห่ง ไม่ว่าจะเป็น คณะแพทยศาสตร์ศิริราชพยาบาล สถาบันการแพทย์จักรีนฤเบดินทร์ คณะแพทยศาสตร์โรงพยาบาลรามาธิบดี และ มหิดลสิทธาคาร

คราวนี้มาถึงคิวของ ถึงเก็บน้ำประปาพีระมิดคว่ำ และฝูงน้องเป็ดนั่นเอง ทั้ง 2 จุดถือว่าเป็นสัญลักษณ์ของมหาวิทยาลัยมหิดลวิทยาเขตศาลายาเลยก็ว่าได้ค่ะ เนื่องจากถึงเก็บน้ำประปาโดยทั่วไปจะมีรูปร่างเป็นรูปดอกเห็ด หรือ แก้วแชมเปญ รูปลูกบอล หรือ ทรงกระบอกตามแบบของการประปานครหลวง แต่ของศาลยานั้น เป็นรูปทรงพีระมิดคว่ำถึงขั้นได้มีการล้อเล่นกันว่าเป็นสิ่งมหัศจรรย์ของศาลายากันเลยทีเดียว ถึงเก็บน้ำประปานั้นต้องมีคามสูงไม่เกิน 30 เมตร และใช้วิธีการจ่ายน้ำไปสถานที่ต่างๆ โดยอาศัยแรงโน้มถ่วง และยิ่งสูงยิ่งกระจายน้ำได้ดี จึงนิยมสร้างให้มีที่เก็บกว้างแต่มีกันแคบ ประวัติถึงเก็บน้ำประปานี้ไม่แน่ใจว่ามีมาพร้อมกับมหาวิทยาลัยเลยหรือไม่ แต่นับตั้งแต่เข้ามาเรียนปี 1 ที่ศาลายาในปี 2536 ก็เห็นถึงนี้แล้ว ในสมัยนั้นมหาวิทยาลัยยังเป็นที่โล่งมีตึกเพียงไม่กี่หลัง ถึงน้ำนี้จึงเด่นเป็นสง่า และถูกนำมาวาดเพื่อนำมาทำเป็นปกสมุดบันทึกของรุ่นด้วย นอกจากนี้ ยังเป็นที่ให้ตากล่องประจำชั้นปีไปถ่ายรูปเป็นประจำ และปัจจุบันถูกใช้เป็นจุดเช็คอินสำหรับการถ่ายภาพรับปริญญาของน้องบัณฑิตจากทุกคนะ



ส่วนฝูงน้องเป็ดนั้น สมัยที่เรียนยังไม่พบเห็น จนกระทั่งมีเหตุให้ต้องเดินทางมาติดต่อกับอาจารย์ในคณะเทคนิคการแพทย์ที่ย้ายมาทำงานในวิทยาเขตศาลายาเมื่อประมาณ 10 ปีก่อนจึงมาเห็นน้อง ๆ เป็ดยืนเด่นเป็นสง่าอยู่ฝูงใหญ่ ซึ่งไม่ทราบจุดประสงค์ของการทำฝูงเป็ด แต่ปัจจุบันกลายเป็นสัญลักษณ์ของมหาวิทยาลัยไปอีก 1 จุด และเป็นสถานที่ที่บัณฑิตของทุกคนในมหาวิทยาลัยต้องมาเช็คอินถ่ายรูปรับปริญญากัน

ใกล้เทศกาลรับปริญญาแล้ว อาจารย์ทุกท่านอย่าลืมไปเช็คอินถ่ายรูปกับลูกศิษย์ที่ 2 จุดยอดเยี่ยมกันนะคะ หรือ จะใช้เป็นจุดเช็คอินของอาจารย์อาวุโสในงานมุทิตาจิตเกษียณอายุงาน และราชการก็ได้ค่ะ



มหาวิทยาลัยมหิดล
มิ่งขวัญแห่งแผ่นดิน

สภาคณาจารย์มหาวิทยาลัยมหิดล
ขอเชิญอาจารย์ บุคลากร และผู้สนใจ เข้าร่วมรับฟัง

การบรรยายและเสวนาวิชาการเรื่อง

หลักเกณฑ์การประเมิน

เพื่อแต่งตั้งพนักงานมหาวิทยาลัยสายสนับสนุน

มุ่งสู่ความก้าวหน้าในสายงาน



รศ.บพ.ธัญย์ สุภัทรพันธุ์
รองอธิการบดี



คุณจริยา ปัญญา
ผู้อำนวยการกองทรัพยากรบุคคล



รศ.ดร.สมบูรณ์ ศิริสรศรีรักษ์
คณะกรรมการประเมิน
เพื่อทำหน้าที่พิจารณาและกลั่นกรอง
เพื่อแต่งตั้งบุคคลให้ดำรงตำแหน่งสูงขึ้น



คุณคำรณ ชอชนะโชติ
กรรมการสภามหาวิทยาลัย
จากผู้ที่ปฏิบัติงานในมหาวิทยาลัย
ที่มีใช้คณาจารย์ประจำ

ดำเนินการเสวนาโดย ผศ.ดร.วันวิสาห์ ศรีสุเมธชัย และ ผศ.ดร.สันติ มณีวัชร-รังษิ์

วันจันทร์ที่ 19 กรกฎาคม 2564 เวลา 13.00-16.30 น.

ถ่ายทอดสดทาง IP-TV และ

FB Fanpage : MU Faculty Senate

สอบถามข้อมูลเพิ่มเติมได้ที่ สภาคณาจารย์มหาวิทยาลัยมหิดล โทรศัพท์ 0-2849-6351-2



มหาวิทยาลัยมหิดล
มีนบุรี

สภาคณาจารย์มหาวิทยาลัยมหิดล
ขอเชิญอาจารย์ บุคลากร ผู้สนใจ เข้าร่วมรับฟัง

การเสวนา เรื่อง

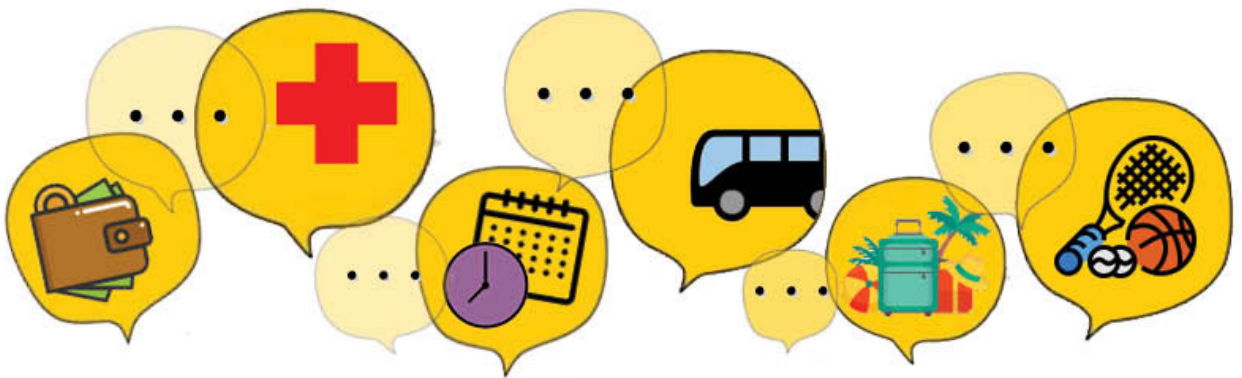
การบริหารกองทุนสวัสดิการพนักงานมหาวิทยาลัย และระดมความคิดเห็นเกี่ยวกับการจัดสวัสดิการเพิ่มเติม ให้แก่พนักงานมหาวิทยาลัย



ศ.บพ.บรรจง มไหสวริยะ
อธิการบดี มหาวิทยาลัยมหิดล



คุณจริยา ปัญญา
ผู้อำนวยการกองกรรพวิทยากรบุคคล



ดำเนินการเสวนาโดย

รศ.บพ.สัมพันธ์ โดมฉาย และ ผศ.ดร.น.สพ.คุณิต เลหาสินณรงค์

วันพฤหัสบดี ที่ 22 กรกฎาคม 2564 เวลา 13.30-16.00 น.
ผ่านทาง **Webex Event** และ **FB FanPage : MU Faculty Senate**
สอบถามข้อมูลเพิ่มเติมได้ที่ สภาคณาจารย์มหาวิทยาลัยมหิดล โทรศัพท์ 0-2849-6351-2



Webex Event

Event number: 158 984 0410
Event password: july22



มหาวิทยาลัยมหิดล
มิ่งขวัญแห่งแผ่นดิน

สภาคณาจารย์มหาวิทยาลัยมหิดล
ขอเชิญอาจารย์ นักวิจัย และผู้สนใจ เข้าร่วมรับฟัง

การเสวนาวิชาการเรื่อง

กลยุทธ์ด้านทุนวิจัย การสร้างเครือข่าย เพื่อผลิตผลงานคุณภาพสูง



รศ.ดร.บุรินทร์ กำจัดภัย
ศูนย์ฟิสิกส์ทฤษฎีและปรัชญาธรรมชาตินครสวรรค์
มหาวิทยาลัยมหิดล

เรื่อง การสร้างกลุ่มวิจัยและการรอกของเครือข่ายวิจัย



คุณพรพิมล อดัมส์
คณะเวชศาสตร์เขตร้อน มหาวิทยาลัยมหิดล

เรื่อง กลยุทธ์การประชาสัมพันธ์และการจัดการ
ด้านทุนวิจัยในระดับชาติและนานาชาติ



รศ.ดร.วันนีย์ เกรียงสินยศ
สถาบันโภชนาการ มหาวิทยาลัยมหิดล

หัวข้อ โอกาสของนักวิจัยมหาวิทยาลัยมหิดล
ในการเข้าถึงแหล่งทุนพิเศษ

เรื่อง ทำอย่างไรจึงได้รับทุนวิจัยพิเศษทางด้านโภชนาการ



ศ.วิจัย ดร.เจตสมัน ประจำศรี
คณะเวชศาสตร์เขตร้อน มหาวิทยาลัยมหิดล

หัวข้อ โอกาสของนักวิจัยมหาวิทยาลัยมหิดล
ในการเข้าถึงแหล่งทุนพิเศษ

เรื่อง ทำอย่างไรจึงได้รับทุนวิจัยจาก National
Institute of Health (NIH) ประเทศสหรัฐอเมริกา

ดำเนินการเสวนาโดย

รศ.ดร.ธีรพล เปี้ยดำ และ ผศ.ดร.ปริญรัชต์ ธนวิยุทธ์ภักดิ์

วันศุกร์ที่ 30 กรกฎาคม 2564 เวลา 13.00-16.00 น.

ผ่านทาง **Webex Event** และ **FB Fanpage : MU Faculty Senate**

สอบถามข้อมูลเพิ่มเติมได้ที่ สภาคณาจารย์มหาวิทยาลัยมหิดล โทรศัพท์ 0-2849-6351-2



Webex Event

Event number: 158 610 2990

Event password: july30



พบกับอีกครั้งในข่าวสภาคณาจารย์ ประจำเดือนมิถุนายนนะคะ

ในฉบับนี้ นอกจากจะมีตอนที่ 2 ของไม้ฟอกอากาศจากท่านประธานสภาคณาจารย์ที่อาจทำให้หลายท่านอยากเพิ่มความเขียวสดใสมองห้องทำงานที่บ้านแล้ว ผศ.ดร.ชนิยา ลีปิยะสกุลชัย จากคณะเทคนิคการแพทย์ที่ให้ความรู้ที่ทันต่อเหตุการณ์ กับบทความเรื่อง “การตรวจภูมิคุ้มกัน หลังการฉีดวัคซีนโควิด 19 จำเป็นหรือไม่” และที่ขาดไม่ได้คือ บทความประจำจากสถาบันโภชนาการ โดย รศ.ดร.กพญ.ดุสิตพร ตราชูธรรม และภาพถ่ายที่มีมุมมองแปลกตาและงดงามจาก รศ.พญ.นิลรัตน์ วรรณศิลป์

จากภาพข่าว ท่านจะเห็นว่าทางสภาคณาจารย์ได้ติดตามการบริหารจัดการเงินกองทุนสวัสดิการอย่างใกล้ชิด และจะมีการเผยแพร่ข้อมูลเกี่ยวกับสวัสดิการของมหาวิทยาลัยเพื่อการจัดการที่โปร่งใส และสร้างความเข้าใจให้กับประชาคมมหิดลให้มากขึ้นค่ะ จึงขอเชิญชวนท่านติดตามข่าวสารต่าง ๆ เหล่านั้น เพื่อให้ทันเหตุการณ์รวมถึงการส่งความคิดเห็น ข้อเสนอแนะโดยช่องทางที่หลากหลายของเรานะคะ

เราอยู่ในสถานการณ์การระบาดของ COVID-19 ในช่วงที่หนักที่สุดของประเทศไทย สุดท้ายนี้ขอส่งกำลังใจให้ทุกท่านให้แข็งแรงทั้งกาย และใจ การ์ดอย่าตก Work from home อย่างมีความสุข และร่วมส่งกำลังใจให้กับบุคลากรด่านหน้าของเราทุกคนค่ะ

mu

ข่าวสภาคณาจารย์

เป็นหนังสือในมหาวิทยาลัย และเป็นสื่อระหว่างคณาจารย์ในการรับฟังแลกเปลี่ยนทัศนคติ ข้อคิดเห็น ทั้งด้านการบริหาร ด้านวิชาการ ด้านสวัสดิการ และอื่น ๆ ของมหาวิทยาลัย บทความ ข้อคิดจดหมาย เป็นความเห็นของผู้เขียนเท่านั้น มิใช่ความเห็นของสภาคณาจารย์ เกณฑ์การพิจารณาบทความเป็นไปตาม www.senate.mahidol.ac.th/th/regulation.html

บรรณาธิการประจำฉบับ

อ.กพญ.ปณิดา กาวีโล

กองบรรณาธิการ

ผศ.ดร.ชาญยศ ปลั่งปิติวิริยะเวช รศ.พญ.นิลรัตน์ วรรณศิลป์ อ.กพญ.ปณิดา กาวีโล
อ.ดร.ประทีป ว่องวิริยะกูร์ ผศ.ดร.โมเรศ ปรัชญพฤทธิ์ ผศ.ดร.วันวิสาห์ ศรีสุเมธชัย
อ.ดร.สุภาสมต ยุนะสิทธิ์ อ.ดร.วีรยา การพานิช

ประสานงานกลาง

พิชญาวงษ์วันกนิษฐ์ คาริน พรหมศิลป์

ออกแบบและจัดทำรูปเล่ม

พรศิริ บุญมาวงศ์

เจ้าของ

สภาคณาจารย์มหาวิทยาลัยมหิดล สำนักงานอธิการบดี มหาวิทยาลัยมหิดล ชั้น 5
999 ถนนพุทธมณฑลสาย 4 ต.ศาลายา อ.พุทธมณฑล จ.นครปฐม 73170
โทรศัพท์ : 0-2849-6351-2 โทรสาร : 0-2849-6350